

BULLETIN RÉGIONAL POUR L'ÉDUCATION DU PATIENT

LES FLEURS DE SEL

N°22 • JUIN 2026



RÉGION
Bourgogne
Franche-Comté
ma santé ou plus près de chez moi



SOMMAIRE

Comité de rédaction & de lecture :

UTEP BESANCON :

Lydie André

Jérôme Combes

Julie Fontaine

Emma Gillard

Laure Jeannin

Cécile Zimmermann

COMET BFC :

Stéphanie Andrey Prost

Alice Guillaume

Pauline Guillaume

Fabienne Kempf

Estelle Montrichard

Martine Passeri

Christiane Schillo

01

EDITO

02

« Pas à Pas » : Le Programme d'Éducation Thérapeutique du Centre Expert Parkinson de Besançon

03

ESP Mervans - 2ème volet

05

Un hôpital de jour dédié à la santé de la Femme au CHU de Besançon Franche-Comté

07

Programme d'Education et de Reconditionnement pour Lombalgie (PERL) dans l'établissement de Santé de Quingey

09

Retour sur la 6ème Journée Régionale de l'ETP en BFC 2026

11

Le "Bon coin" de l'ETP



« Pas à Pas » : Le Programme d'Éducation Thérapeutique du Centre Expert Parkinson de Besançon



Aurélie DI GERMANIO, Infirmière - Neurologie CHU Besançon

Depuis le 7 mai 2025, le Centre Expert Parkinson (CEP) du CHU de Besançon propose « **Pas à Pas** », un programme d'Éducation Thérapeutique du Patient (ETP) validé par l'ARS. Ce parcours spécifique est conçu pour accompagner les patients et leurs aidants à chaque étape de la maladie.

Qu'est-ce que le Centre Expert Parkinson ?

Inscrit dans une stratégie nationale lancée en 2013, le réseau des CEP assure un suivi d'expertise sur tout le territoire. Le centre de Franche-Comté, créé en 2015 au CHU de Besançon, mobilise une équipe pluridisciplinaire pour offrir une prise en charge globale et coordonnée. Les missions clés sont : le diagnostic spécialisé (expertise des formes complexes ou atypiques), la gestion des traitements complexes (stimulation cérébrale profonde, pompes à administration continue), l'accompagnement personnalisé (mise en place de programmes d'ETP pour mieux vivre avec la pathologie par exemple), la recherche et l'enseignement.

L'équipe du CEP de Besançon est constituée de deux médecins (Dr BERAU et Dr CLEMENT) et de deux infirmières coordinatrices (Delphine MARGUET et Aurélie DI GERMANIO).



L'Éducation Thérapeutique : Pourquoi et comment ?

L'ETP vise à renforcer les compétences nécessaires pour que le patient soit en capacité d'agir pour sa santé et de gérer son quotidien avec la maladie. Elle fait ainsi partie intégrante de la prise en charge de la maladie de Parkinson.

Pour qui ?

Le programme est gratuit et ouvert à tous les patients atteints de la maladie de Parkinson ainsi qu'à leurs proches.

Les frais de transport ne sont pas pris en charge par la Sécurité Sociale.

Comment participer ?

L'orientation se fait via l'équipe du CEP ou par un neurologue libéral.

Quel parcours ?

- Un Bilan Éducatif Initial est réalisé par une infirmière coordinatrice pour définir les attentes du patient et convenir d'objectifs personnalisés.
- En groupe : Un effectif limité à 10 personnes pour favoriser la confiance et la création de liens.
- ou en individuel : des entretiens sur mesure selon les besoins spécifiques identifiés par l'équipe.

Programme des ateliers « Pas à Pas »

Le cycle initial comprend 8 séances mensuelles de 2h sur un cycle de 8 mois. Chaque atelier est co-animé par les deux infirmières spécialisées et un professionnel expert de la thématique abordée. Il y a **8 thématiques abordées** :

1. **Comprendre la maladie** : Trouver des réponses aux questions concernant les mécanismes, l'évolution, les symptômes (moteurs et non-moteurs).
2. **Les traitements** : Gérer son traitement en toute sécurité, reconnaître les effets indésirables et savoir qui alerter.
3. **Le mouvement** : Bienfaits de l'activité physique, rééducation et législation (permis de conduire).
4. **Nutrition** : Prévenir la dénutrition, la constipation ou les troubles de la déglutition
5. **Bien-être et émotions** : Réguler les émotions, le stress et les angoisses (initiation à la sophrologie et exercices de respiration).
6. **Sommeil et douleur** : Comprendre les troubles du sommeil et soulager les douleurs (découverte de l'hypnose et de l'acupression).
7. **Cognition et humeur** : identifier les troubles de l'humeur, l'apathie....
8. **Communication** (Journée complète en présence des aidants) :
 - *Matin* : Groupe de parole pour les aidants (animé par une psychologue) / Travail sur l'élocution et l'écriture pour les patients.
 - *Après-midi* : Danse-thérapie, art-thérapie et rencontre avec l'association France Parkinson.



Perspectives et futurs projets

Depuis un an, 18 patients ont pu participer au programme et nous avons recueilli beaucoup de retours très positifs et encourageants. Actuellement, un nouveau groupe participe aux ateliers et une liste d'attente est constituée pour les prochaines sessions.

L'équipe réfléchit à de nouveaux modules pour la rentrée 2026 :

« **Café Stim** » et « **Café Pompe** » : Groupes d'expression libre pour les patients bénéficiant de traitements de seconde ligne.

Atelier « Arbre de Vie » : Un travail en petit groupe pour mobiliser ses ressources personnelles face aux changements induits par la maladie.

Parcours « Stade Avancé » : Ateliers dédiés à la prévention des chutes, à la mémoire et aux directives anticipées.

Soutien aux aidants : Des séances exclusivement réservées aux proches.

Pour garder le lien ? : la mise en place de conférences ou ateliers de type « **Quoi de neuf ?** » pour maintenir le lien et/ou s'informer sur l'actualité de la recherche (à la demande des premiers patients du programme qui souhaitent poursuivre les échanges, ou aborder d'autres sujets tels que la sexualité, les droits sociaux)...

Contact Aurélie DI GERMANIO

@ cep@chu-besancon.fr

☎ 03 81 66 90 73

ESP MERVANS - 2ème volet

Dans notre précédente parution des fleurs de sel, nous revenions sur la création de l'équipe de soins primaires Mervans Santé et sur l'aventure collective qui a conduit ses membres à se former à l'Éducation Thérapeutique du Patient (ETP). Cette formation a permis de construire les bases du programme FRAISE, destiné à accompagner les enfants en situation de surpoids ou d'obésité et leurs familles.

Six mois plus tard, il est temps de découvrir la suite de cette belle aventure et les nouvelles étapes franchies par l'équipe.



Nous sommes le **23/12**, nous venons de cliquer sur « envoyé »...

Ça y est notre **programme Fraise** est posté sur la plateforme des programmes soumis à validation. L'ARS Bourgogne Franche-Comté nous avait déjà reçus en avril 2025 et il nous a fallu quelques mois supplémentaires pour peaufiner le projet selon notre souhait, le soumettre, et obtenir les financements en année N+1 selon le nombre d'enfants participants.

Dans 15 jours, « FRAISE » sera parmi les programmes sur l'obésité et surpoids de l'enfant, le seul à ce jour conçu par une équipe de soins primaires de ville... le seul jusqu'à présent écrit pour des enfants en surpoids ou obèses habitant en campagne, à 45 minutes d'un hôpital.

Aujourd'hui le 24/12/2025, nous sommes impatients que FRAISE rejoigne début janvier 2026, le portail ARS des programmes d'ETP.

Et maintenant voici que notre plus grand questionnement devient :

- *Est-ce que la population va adhérer ?*
- *Est-ce que les enfants vont vouloir venir quatre samedis matin et un samedi après-midi avec leurs parents ?*
- *Est-ce que les parents vont pouvoir accompagner leur enfant durant ces temps d'éducation ?*

Notre priorité dorénavant : tout mettre en œuvre pour assurer **une communication** à la fois large, et en même temps ciblée.

La motivation est présente : les soignants de Mervans santé formés aux 42 heures ETP sont tous dans les starting-blocks. Le lieu et les deux salles ont été choisis et réservés depuis 2 mois. Les flyers sont prêts à être distribués.

La presse et la radio seront **nos partenaires** pour diffusion à toute la Bresse, le bouche-à-oreille et les réseaux sociaux seront à nos côtés également.

Dès le feu vert de l'ARS nous lançons la com!

Le 28/02/2026 est la date de notre **premier atelier** enfants+parents

Notre objectif : parler d'une maladie chronique, l'obésité, avec huit enfants, de 8 à 12 ans, accompagnés de 1 ou 2 adultes, dans la bienveillance, l'écoute, la réflexion et la mise en commun des connaissances, des « on dit », des « pourquoi ? » ... passant par des phases de doute, de rire, de fatigue, de moments douloureux pour petits et peut-être grands, de « vous pouvez répéter la question »...

de « pffff » et de « trop bien » (enfin on espère !), avec cet objectif principal pour nous : créer une connexion entre enfants et parents voire grands-parents et une envie de revenir le mois suivant pour le second atelier, puis le troisième et le quatrième.



La Charte sera la leur, remodulable à tout moment.

Brises-glaces et petites pauses permettront de créer du lien entre les participants et se détendre eux, comme nous, les intervenants.

Nous serons **trois par atelier**, parce que trois est un nombre premier et que un n'aurait pas été le bon choix... parce que nous sommes trois à avoir composé chaque atelier... parce que 8 enfants et 8 à 16 adultes ça fait du monde quand même... parce que c'est notre première à tous... et parce qu'on est heureux d'animer notre programme FRAISE et que pour rien au monde nous donnerions notre place !

Nous avons déjà Tom qui est partant avec sa maman et qui va en parler à d'autres ami(e)s en surpoids ou obèses.

Nous avons **RePPOP** qui diffusera aussi l'information et transmettra le programme aux professionnels formés RePPOP (médecins, infirmier(e)s, psychologues, diététicien(ne)s nutritionnistes et enseignants en activité physique adaptée (APA)) et **CoMET-BFC** qui nous a formés et qui pourra transmettre notre flyer aux professionnels qui exercent aux alentours de Mervans et qui suivent leurs formations (42h ETP mais aussi Troubles cognitifs)

Les familles prêtes à participer devront veiller à être disponibles pour les 4 dates d'atelier car chaque atelier est important pour mieux comprendre et devenir acteur de sa santé autant pour l'enfant que pour les parents qui l'accompagnent dans sa démarche.

Même si nous savons que 80% de l'obésité de l'enfant est du fait de l'héritage génétique. Nous, nous allons essayer de faire que les 20% soient TOUT...

Tout ce qui va bouger

Tout ce qui va surprendre

Tout ce qui va bouleverser

Tout ce qui va changer

Tout ce qui va rendre fier

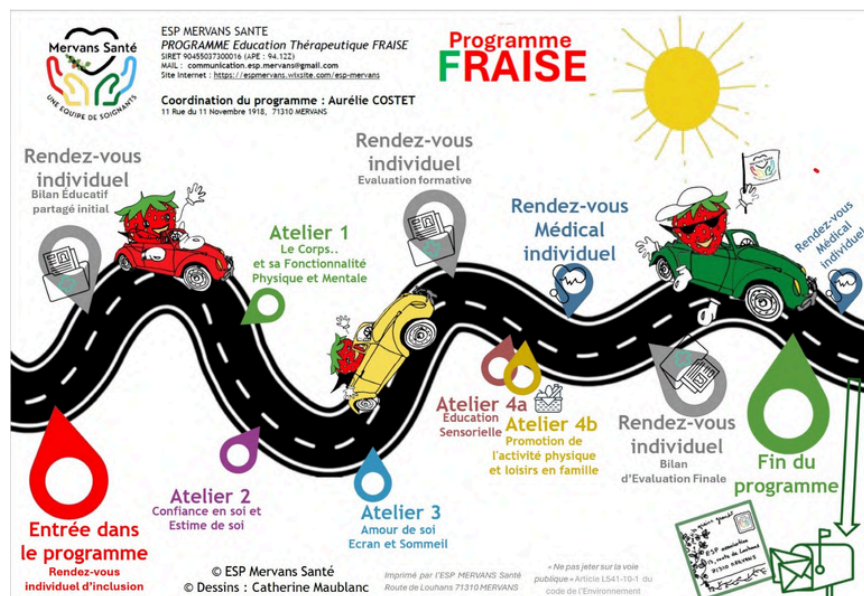
L'épigénétique va alors surpasser la génétique.

Sans oublier l'importance des **3 temps individuels** indispensables pour accompagner mieux encore, et établir un objectif SMART personnel évolutif.

Nous sommes impatients et avons déjà idée de proposer le programme à la mission locale de Louhans pour les adolescents en surpoids ou obèses en rupture de parcours scolaire. Mais quid du financement car notre programme inclut les parents ... les ados en difficultés scolaires et souvent en conflit avec leurs parents auront-ils envie de participer au programme si c'est avec leurs parents ?

Les parents pourront-ils venir un mercredi après-midi ?

Nous espérons apporter aux enfants, ado et parents des clés pour leur permettre d'entrer dans une santé active...



A bientôt pour le prochain épisode où nous vous partagerons la vie de notre premier groupe.

L'équipe ETP Mervans Santé

Un hôpital de jour dédié à la santé de la femme au CHU de Besançon Franche-Comté

Eléonore FRANCK - Sage-femme responsable - HDJ Santé Femme CHU Besançon

Depuis octobre 2024, un hôpital de jour (HDJ) dédié à la santé de la Femme a vu le jour au CHU de Besançon Franche-Comté dans le pôle mère-femme. L'objectif principal de ces journées d'hospitalisation est de favoriser l'empowerment de patient-es et idéalement, d'avoir un effet positif sur leur qualité de vie.

L'équipe est composée de professionnel-les de santé et du social :

- infirmières formées à l'éducation thérapeutique (ETP) et à la douleur,
- masseurs-kinésithérapeutes, diététicienne,
- sages-femmes, sexologue,
- assistante administrative, assistante-sociale,
- orthophoniste, médecins.
- Des intervenant-es proposent aussi des consultations ou des séances pratiques ponctuelles de santé affective et sexuelle ou de médecine intégrative : réflexothérapie, hypnothérapie, acupuncture, socio-esthétique...
- Des associations de patient-es font également partie intégrante du fonctionnement de l'HDJ permettant ainsi des partages d'expérience très appréciés entre pair-es.



Actuellement, l'HDJ Santé Femme accueille des patient-es en pré et post opératoire de **cancer du sein ou du pelvis**, en parcours de **transition de genre**, en bilan de **douleurs pelviennes chroniques** ainsi que des patientes suivies pour une **endométriose**. En septembre 2026, une journée destinée aux patientes ayant des symptômes invalidants de la **ménopause** sera proposée et suivie d'un parcours dédié aux **maladies hormonales féminines**.

Constituée d'une équipe pluridisciplinaire, la structure permet de soutenir une période de vie sur indication médicale et selon des critères définis en consultation : une annonce de diagnostic difficile, un changement d'état de santé ou une transition. La journée peut apporter des informations, des connaissances mais elle offre surtout l'espace pour faire un bilan, laissant la possibilité à la personne de se donner ses propres objectifs en fonction de son contexte de vie.

Classiquement, l'hospitalisation débute par un **entretien individuel**, favorisant l'expression libre, l'émergence des besoins et ressources de chacun-e des patient-es. La suite du parcours proposé est composée **d'ateliers interactifs** permettant la compréhension des mécanismes physiologiques et émotionnels inhérents aux situations cliniques concernées. Ils sont animés par des professionnel-les de santé de corps différents et s'attachent à favoriser le partage d'expérience de chaque personne présente. Les thèmes des ateliers sont variés et choisis selon le public cible (ex : les mécanismes de la douleur, l'activité physique, les émotions, la communication, la santé sexuelle, la physiologie hormonale, l'alimentation ...)

Le niveau de satisfaction et les compétences de chaque patient-e est relevé à l'issue de la journée et une évaluation de la qualité de vie est réalisée à l'issue de ce parcours de soins personnalisés.

Une adaptation régulière des modalités d'entretiens et des ateliers est mise en œuvre grâce à l'expertise grandissante des professionnel·les impliqué(e)s. L'engagement, les regards croisés et la capacité réflexive de chacun-e permet une évolution cohérente grâce aux retours des patient-es. Le bilan réalisé leur permet ensuite une prise en soins adaptée, au plus proche de leur domicile, en collaboration avec leurs praticiens de proximité.



Programme d'Éducation et de Reconditionnement pour Lombalgie (PERL) dans l'établissement de Santé de Quingey

Jérôme GARTNER - Professeur APA - Soins Médicaux et de Réadaptation
Elise MAUGRAS - cadre de santé - de Soins Médicaux et de Réadaptation

L'Établissement de Santé de Quingey est un établissement public de santé qui regroupe plusieurs pôles de prise en charge :

- un service de **Soins Médicaux et de Réadaptation** (SMR, ex-MPR) ;
- un **EHPAD** avec unité protégée Alzheimer et PASA ;
- une **Unité de Soins de Longue Durée** (USLD) ;
- un **SSIAD** (Service de Soins Infirmiers à Domicile) ;
- une **Maison d'Accueil Spécialisée** (MAS) ;
- un **centre de jour** dédié notamment aux patients atteints de la maladie de Parkinson et d'Alzheimer.





2 programmes d'éducation thérapeutique sont proposés dans la filière de Médecine Physique et de Rééducation :

PERL = Programme d'Éducation et de Reconditionnement pour Lombalgie
(décision ARS 2012)

Programme ETP
et **Maladie de PARKINSON**
(décision ARS 2013)

La lombalgie chronique représente aujourd'hui un enjeu majeur de santé publique, impactant significativement la qualité de vie au quotidien ainsi que les capacités fonctionnelles des personnes concernées.

- 4 personnes sur 5 sont touchées par une lombalgie aiguë au moins une fois dans leur vie.
- 10 % de ces cas passent dans la chronicité.
- elle représente 70 à 90 % des coûts directs liés à la maladie.

Dans ce contexte, le Programme d'Éducation et de Reconditionnement pour Lombalgie (PERL) a été conçu afin de proposer une prise en charge globale, personnalisée et progressive.

PROGRAMME PERL
Programme d'Éducation et de Reconditionnement pour la Lombalgie

POURQUOI CE PROGRAMME ?
La lombalgie chronique est fréquente et représente un vrai problème de santé publique avec un impact socio-économique important.
Le PERL a été créé pour les personnes souffrant de lombalgie chronique. Il est personnalisé selon la situation.

LE SÉJOUR
Durée : 5 semaines
Du lundi au vendredi
8h30 : début de la journée
16h15 : fin de la journée

LES OBJECTIFS DU PROGRAMME

- ✓ S'approprier des exercices thérapeutiques adaptés à la situation
- ✓ Développer des compétences pour améliorer la qualité de vie au quotidien
- ✓ Être autonome dès le retour à domicile

LES THÉMATIQUES ABORDÉES

- Mobilité, assouplissements et prises de conscience corporelle
- Gestion de l'effort et mise en pratique des compétences acquises précédemment : travail du transverse, gainage et force musculaire
- Renforcement musculaire et développement de l'autonomie

LES OUTILS DU PROGRAMME

- Bilans éducatifs personnalisés
- Ateliers d'éducation thérapeutique
- Balnéothérapie
- Télé-rééducation
- Livret du patient

L'ÉQUIPE PLURIDISCIPLINAIRE À L'ÉCOUTE

- Psychologue
- Aide-Soignante
- Infirmières
- Assistante Sociale
- Ergothérapeute
- Dietéticienne

LE LIVRET DU PROGRAMME
Ce livret permet de garder une trace de ce qui est appris et mis en place. Il permet d'annoter, d'enrichir son expérience et de noter ses propres adaptations. Il sera un support utile dans la suite du programme.

LA JOURNÉE EN UN CLIN D'ŒIL

- 8h30 - 9h30 : Réveil musculaire et articulaire
- 9h45 - 10h30 : Atelier thématique
- 10h30 - 10h45 : Séance renforcement avec la diététicienne et la psychologue
- 10h45 - 11h00 : Atelier thématique
- 11h00 - 12h00 : Pause déjeuner (de midi à 13h)
- 13h00 - 14h00 : Atelier thématique
- 14h00 - 15h00 : Endurance et en dehors
- 15h00 - 16h00 : Balnéothérapie ou télé-rééducation

★ Nous vous souhaitons un excellent séjour en notre compagnie !

Ce programme, d'une durée de **5 semaines**, s'appuie sur une approche pluridisciplinaire intégrant des temps d'éducation thérapeutique, de rééducation physique, d'accompagnement psychosocial et de mise en pratique.

Il vise à mieux comprendre la douleur, à reprendre confiance dans le mouvement et à développer des stratégies concrètes pour gérer les situations du quotidien.

Tout au long du parcours, **différents "outils" sont mobilisés :**

- bilans éducatifs personnalisés
- ateliers thématiques
- balnéothérapie
- télé-rééducation
- et accompagnement par une équipe de professionnels spécialisés.

L'objectif principal est de permettre à chaque participant de devenir acteur de sa santé, d'améliorer sa qualité de vie et de retrouver une autonomie durable.

Retour sur la 6^{ème} Journée Régionale de l'ETP en BFC 2026

Equipe de la CoMET BFC Besançon

Le 21 avril dernier, près de 200 participants se sont réunis à Besançon à l'occasion de la 6^{ème} Journée Régionale de l'Éducation Thérapeutique du Patient (ETP), organisée conjointement par la CoMET-BFC, les 11 UTEP de Bourgogne-Franche-Comté, l'Espace Santé Dole Nord Jura, l'ARS-BFC et France Assos Santé Bourgogne Franche-Comté. Cette journée, placée sous le signe du **partenariat-patient**, a offert un espace privilégié de réflexion, de partage et de dialogue autour de l'évolution des pratiques en santé.



Dès les premiers temps d'accueil, **une atmosphère conviviale et engagée** s'est installée : nouvelles rencontres, retrouvailles entre acteurs du territoire, échanges spontanés... autant de signes d'une dynamique régionale vivante autour de l'ETP et du partenariat patient. Les discours introductifs ont rappelé l'ambition collective portée par cette journée : faire vivre concrètement le partenariat patient dans les pratiques quotidiennes et poursuivre le développement d'une culture de la décision et du soin partagés.

La **conférence plénière de Vincent Dumez** a constitué un temps fort particulièrement apprécié. À travers une intervention à la fois accessible, stimulante et éclairante, il a permis de clarifier plusieurs notions clés. En retraçant l'évolution de ces concepts et des pratiques associées, il a invité chacun à questionner ses représentations et à réfléchir à la place du patient dans les dispositifs de soins et d'accompagnement.



Les échanges se sont ensuite poursuivis sous une forme participative avec des **ateliers de type « World Café »**. Répartis en petits groupes, les participants ont pu exprimer leurs envies,



leurs peurs, les freins identifiés et les ressources trouvées, face à leur propre engagement dans une démarche de partenariat patient. Ces temps de discussion ont permis de mettre en lumière des réalités diverses, des expériences parfois très avancées, mais aussi des questionnements éthiques et organisationnels encore présents sur le terrain. Dans un climat bienveillant, chacun a pu partager ses représentations et son point de vue, écouter ceux des autres et enrichir sa réflexion.

L'après-midi a été consacrée à plusieurs **retours d'expériences** illustrant concrètement le partenariat patient dans différents contextes : co-construction de programmes, co-animation, formation, pair-aidance ou encore implication de patients partenaires dans des projets d'ETP.



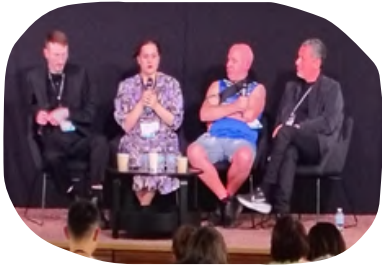
Ces présentations ont permis de découvrir **des initiatives innovantes, portées par des binômes professionnel(le)s de santé - patient(e)s partenaires** engagé(e)s dans une volonté commune de respect mutuel, de reconnaissance des savoirs, qu'ils soient savants ou expérimentiels, et d'amélioration des pratiques de chacun.



La journée s'est conclue par une **table ronde consacrée à l'éthique du partenariat patient**, animée par Armand Dirand et Vincent Dumez.

Ce dernier temps d'échange a permis d'attester de l'intérêt d'inclure pleinement les personnes concernées dans toutes les démarches les concernant.

Justine Etievant et Régis Grandin, nous ont expliqué clairement la responsabilité qui leur incombait, la reconnaissance de l'institution, ainsi que la plus-value – pour leurs pairs comme pour eux-mêmes – de leur engagement dans le comité d'éthique de la Fondation pluriel.



Enfin, la compagnie « **Catégorie Libre** », présente tout au long de la journée, a apporté un regard décalé et sensible, favorisant la prise de recul, l'expression des émotions et une autre manière d'entrer en réflexion sur nos pratiques.



Aujourd'hui, les retours des participants sont pour une très grande majorité (96%) positifs et encourageant, soulignant la **qualité de l'organisation** et **l'intérêt de la variabilité des formats** proposés.

Les répondants indiquent avoir davantage de **visibilité sur la manière concrète de mettre en œuvre un partenariat patient**. Ils ont conscience que la présence de patients partenaires dans les différentes interventions de la journée, a enrichi la réflexion sur le sujet.

Enfin, en termes de **perspectives pour la suite** de cette journée, les personnes présentes disent avoir envie de développer ou renforcer leur démarche de partenariat patient, souhaitent s'y former et/ou rejoindre un réseau en lien avec cette thématique.

Cette 6^{ème} Journée Régionale de l'ETP en BFC a donc non seulement suscité l'envie des personnes de s'engager dans un partenariat patient, mais aussi, leur a permis de se sentir capables de se lancer dans cette démarche.



*« Je ne sais pas si l'ETP est le moteur du partenariat ou l'inverse, mais je peux vous dire que plusieurs des dispositifs présentés ont pris le meilleur des deux mondes et constituent des pratiques exemplaires. »
(Vincent DUMEZ)*

Si vous souhaitez en savoir davantage et/ou développer vos pratiques d'ETP ou de partenariat patient, nous vous invitons donc à vous rapprocher de la CoMET-BFC, de l'UTEP de votre centre hospitalier, de l'Espace Santé Dole Nord Jura ou de France Assos Santé.

DES FILMS



LA MAISON DES FEMMES – Film dramatique français – 2026 - Réalisation : Méliisa Godet

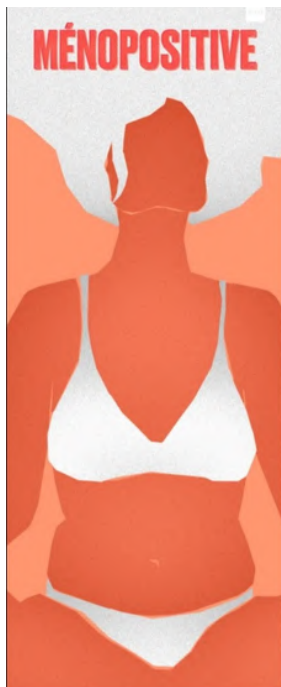
Il est inspiré par l'histoire de la Maison des femmes de Saint-Denis fondé par la gynécologue Ghada Hatem-Gantzer en 2016.

Inès, jeune interne, débute son stage à la Maison des Femmes, elle est accueillie par une belle équipe engagée qui se bat au quotidien pour accompagner les femmes quelle que soit leur situation.



SORDA - Film espagnol - 2025 - Réalisation : Eva Libertad García

Ángela, une femme sourde, est enceinte. Avec son partenaire entendant, Héctor, en ce qui concerne la maternité et sa capacité communicative avec son enfant, ses angoisses commencent. La naissance de la petite fille déclenche une crise entre eux.



MENOPOSITIVE - Documentaire - 2023 - 65 minutes - Réalisation : Anne Cutaia

Avec un ton libre, décalé et humoristique, la réalisatrice part à la rencontre de personnalités qui ont osé parler publiquement de cette révolution hormonale qu'est la ménopause. Elle interroge aussi sa tribu, son ami l'artiste Océan qui lui raconte comment se passe la ménopause pour les hommes trans, sa bande de copines désemparées face à l'aventure qui les attend. Avec leurs mots, ces personnalités racontent les maux et les plaisirs de cette nouvelle étape de vie...

DES FILMS



L'INTERET D'ADAM - Film dramatique franco-belge - 2025 - Réalisation : Laura Wandel

Sur une décision de justice, Adam, un enfant de quatre ans, est hospitalisé pour cause de malnutrition. Lucie, l'infirmière pédiatrique en chef, autorise Rebecca, la mère d'Adam, à rester aux côtés de son fils bien que le juge ait strictement limité les heures de visite. Mais lorsque Rebecca refuse obstinément de quitter Adam, les choses se compliquent. Dans l'intérêt de l'enfant, Lucie fait tout son possible pour aider la mère en détresse



LES EQUILIBRISTES - Documentaire - 2019 - 99 minutes - Réalisation : Perrine Michel

On ne vient pas ici pour guérir, mais pour vivre le plus pleinement possible ses derniers jours. Ici, c'est un service de soins palliatifs. Au quotidien, des soignants font corps et s'écoutent les uns les autres, pour être au plus près des patients. En parallèle des scènes montrant une médecine pleine d'humanisme, la voix de la cinéaste se fait entendre. Elle accompagne, elle aussi, sa mère à travers la maladie. Quatre danseurs mettent en lumière la chronique de cet accompagnement.

DES PODCASTS



Si j'avais eu Palo Alto - N°5 Quand un médecin s'empare de Palo Alto

Dans ce cinquième épisode, Camille accueille David Landry, médecin généraliste, et thérapeute systémicien, qui revient sur une situation marquante de sa pratique : l'accompagnement d'une adolescente souffrant de troubles du comportement alimentaire, dans un contexte de suivi post-hospitalisation.

<https://podcasts.apple.com/au/podcast/quand-un-m%C3%A9decin-g%C3%A9n%C3%A9raliste-s'empare-de-palo-alto/id1866523967?i=1000767986054>

Aider les autres, est-ce s'aider soi-même ? - Engagés ! Les patients en action

Dans cet épisode, Damien Dubois vous invite à une réflexion profonde sur les liens entre l'aide apportée aux autres et l'impact sur soi-même. Découvrez Colette Casimir, une femme qui a transformé son combat contre le cancer en une mission pour soutenir les autres.

<https://open.spotify.com/episode/4zQJydNuxPG84Nwb3vLI3xsi=wQWOWVrrRIWpPQeLVKsYhw&nd=1&dlsi=f2be75984abd481e>

LE BON COIN DE L'ETP

DES PODCASTS



Si besoin - Six mois de ma vie

Dans ce premier épisode du podcast, le journaliste Nicolas Demorand revient sur son hospitalisation en hôpital psychiatrique l'automne dernier. Un témoignage puissant sur sa maladie mentale.

https://open.spotify.com/episode/7ctsXmIZlFRbeZv01fv3vTsi=FEcwjylwQqO55mwv_OAZzA&nd=1&dlsi=4dc2d5aa44974361

UN CONGRES

Le Congrès de l'AFDET est enfin de retour...

Les 30 novembre et 1er décembre 2027 à Paris



FORMATION

Ouverture des inscriptions au DU ETP 2026-2027 bisontin



Nous avons le plaisir de vous présenter la nouvelle plaquette du Diplôme Universitaire d'Education Thérapeutique organisé à la faculté des Sciences de la Santé Université Marie et Louis Pasteur à Besançon, pour l'année universitaire 2026-2027

Le dépôt des candidatures se fera exclusivement en ligne sur e-candidat : <https://scolarite.univ-fcomte.fr/ecandidat/#!accueilView>

Nous vous demandons également d'envoyer par mail CV et lettre de motivation : utep.secretariat@chu-besancon.fr

Retrouvez les "Fleurs de Sel" sur le site de l'UTEP bisontine : <https://www.utep-besancon.fr> et sur celui de la CoMET : <https://comet-bfc.fr/>

Si vous souhaitez faire paraître un article ou communiquer des informations concernant l'éducation thérapeutique dans le prochain N° des Fleurs de sel, contactez : laure Jeannin (UTEP CHU Besançon) utep.secretariat@chu-besancon.fr

